

PROJEKT

Załącznik do Uchwały
Rady Miejskiej w Radomsku
z dnia

Gminny Program Profilaktyki i Rozwiązywania Problemów Alkoholowych dla Miasta Radomsko na 2018 rok

Spis treści:

I. Wprowadzenie

II. Diagnoza wybranych zagadnień społecznych z zakresu przeciwdziałania uzależnieniom

1. Zjawisko uzależnienia od alkoholu w Polsce
 - 1) Spożycie alkoholu w wybranych latach
 - 2) Dostępność ekonomiczna i fizyczna
 - 3) Picie alkoholu przez młodzież
2. Zjawisko uzależnienia od alkoholu w Radomsku
3. Skala zjawiska w Radomsku
 - 1) Poradnie Terapii Uzależnień
 - 2) Miejska Komisja Rozwiązywania Problemów Alkoholowych
 - 3) Punkt Konsultacyjny
 - 4) Miejski Ośrodek Pomocy Społecznej
 - 5) Komenda Powiatowa Policji
4. Analiza SWOT

III. Cele i zadania Programu

1. Cel główny
2. Cele szczegółowe
3. Zadania służące realizacji celów Programu.
 - 1) Zwiększenie dostępności pomocy terapeutycznej dla osób uzależnionych od alkoholu.
 - 2) Udzielanie rodzinom, w których występują problemy alkoholowe pomocy psychospołecznej i prawnej, a w szczególności ochrony przed przemocą w rodzinie
 - 3) Prowadzenie profilaktycznej działalności informacyjnej i edukacyjnej w zakresie rozwiązywania problemów alkoholowych, w szczególności dla dzieci i młodzieży, w tym prowadzenie pozalekcyjnych zajęć sportowych, a także działań na rzecz dożywiania dzieci uczestniczących w pozalekcyjnych programach opiekuńczo - wychowawczych i socjoterapeutycznych
 - 4) Wspomaganie działalności instytucji, stowarzyszeń, osób fizycznych służącej rozwiązywaniu problemów alkoholowych
 - 5) Podejmowanie interwencji w związku z naruszeniem przepisów określonych w art. 13 i 15 ustawy oraz występowanie przed sądem w charakterze oskarżyciela publicznego
 - 6) Wspieranie zatrudnienia socjalnego
 - 7) Działania interwencyjne

IV. Realizacja Programu

1. Koordynator Programu
2. Realizatorzy Programu
3. Źródła finansowania
4. Monitoring i sprawozdawczość

V. Zasady wynagradzania członków Miejskiej Komisji Rozwiązywania Problemów Alkoholowych

I. Wprowadzenie

Uzależnienie od alkoholu należy do głównych chorób cywilizacyjnych i dotyczy milionów osób uzależnionych i ich bliskich. Jest poważnym problemem społecznym, generującym nie tylko szkody zdrowotne, ale i społeczne czy ekonomiczne. Wymaga on podejmowania różnorodnych działań stanowiących środki zaradcze oraz naprawcze.

Gminny Program Profilaktyki i Rozwiązywania Problemów Alkoholowych dla Miasta Radomsko na 2018 rok, zwany dalej Programem określa lokalne działania w zakresie profilaktyki oraz minimalizacji szkód społecznych wynikających z nadużywania alkoholu. Jest skierowany do wszystkich mieszkańców Miasta Radomsko. Przedstawione w Programie działania opierają się na współpracy instytucji pomocy profesjonalnej i organizacji pozarządowych, dostosowane są do możliwości potrzeb lokalnych. Należy podkreślić, że w opisach działań realizowanych w ramach Programu większość zadań profilaktycznych, korekcyjnych i terapeutycznych związanych z rozwiązywaniem tych problemów odgrywa istotną rolę także w rozwiązywaniu problemów związanych z zagrożeniem wykluczenia społecznego.

Gminny Program Profilaktyki i Rozwiązywania Problemów Alkoholowych dla Miasta Radomsko na 2018 rok został opracowany wraz z Miejską Komisją Rozwiązywania Problemów Alkoholowych w Radomsku.

Podstawę prawną do prowadzenia działań z zakresu rozwiązywania problemów alkoholowych stanowi ustawa z dnia 26 października 1982 r. o wychowaniu w trzeźwości i przeciwdziałaniu alkoholizmowi (t.j. Dz.U. z 2016 r. poz. 487 z późn. zm.) oraz :

1. Ustawa z dnia 29 lipca 2005 roku o przeciwdziałaniu przemocy w rodzinie (t.j. Dz.U.2015, poz.1390)
2. Ustawa z dnia 8 marca 1990 roku o samorządzie gminnym (t.j. Dz.U.2017, poz. 1875)
3. Narodowy Program Zdrowia na lata 2016 – 2020 (Rozporządzenie Rady Ministrów z dnia 4 sierpnia 2016 r. w sprawie Narodowego Programu Zdrowia na lata 2016 – 2020, Dz.U. z 2017 roku poz. 1492)
4. Wojewódzki Program Profilaktyki i Rozwiązywania problemów alkoholowych na lata 2017 – 2020, Łódź 2016 (<http://www.rcps-lodz.pl/index.php/dokumenty-strategiczne-i-badania/plany-i-programy>)

W swojej konstrukcji merytorycznej Program koresponduje z założeniami zawartymi w Rekomendacjach Państwowej Agencji Rozwiązywania Problemów Alkoholowych na rok 2018.

II. Diagnoza wybranych zagadnień społecznych z zakresu przeciwdziałania uzależnieniom

Uchwalany corocznie Program, stanowi podstawę do prowadzenia działań mających na celu rozwiązywanie problemów wynikających z zażywania i nadużywania substancji psychoaktywnych. Dużą wagę przykładana się do odpowiedniego zidentyfikowania negatywnych zjawisk związanych z alkoholem, które zachodzą lub mogą zajść w naszej społeczności. Z informacji uzyskiwanych od podmiotów zajmujących się pomocą osobom uzależnionym i działających w zakresie profilaktyki przeciwdziałania uzależnieniom wynika, że Miasto Radomsko nie stanowi odstępstwa w skali kraju i zachodzące w Radomsku zjawiska, trendy i problemy wynikające z używania alkoholu pokrywają się z obserwowanymi w skali kraju.

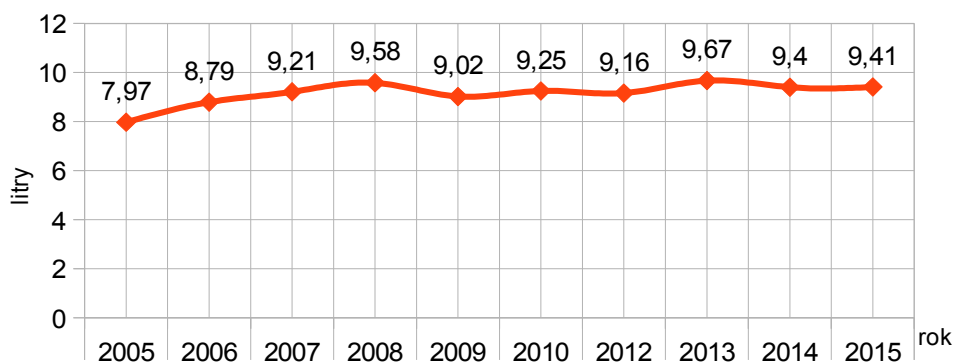
1. Zjawisko uzależnienia od alkoholu w Polsce

Alkohol jako produkt jest legalnym towarem rynkowym, ale ponieważ powoduje określone szkody społeczne, ekonomiczne i zdrowotne, jest przedmiotem zainteresowania ustawodawcy, który poprzez stosowne regulacje prawne stara się ograniczać rozmiary tych szkód oraz przeciwdziałać ich powstawaniu.¹

Liczba mieszkańców w 2016 roku		POLSKA	RADOMSKO
		37 100 000	45 737
Liczba osób uzależnionych od alkoholu	ok. 2 % dorosłej populacji	ok. 800 000 osób	ok. 915 osób
Dorośli żyjący w otoczeniu osoby uzależnionej (rodzice, współmałżonek)	ok. 4 % dorosłej populacji	ok. 1 500 000 osób	ok. 1 800 osób
Dzieci wychowujące się w rodzinach z problemem alkoholowym	ok. 4 % od 0 – 18 lat	ok. 1 500 000 osób	ok. 1 800 osób
Osoby pijące szkodliwie, nie uzależnione od alkoholu	ok. 5 % - 7 % dorosłej populacji	ok. 1 900 000 osób	ok. 2 300 osób
		ok. 2 600 000 osób	ok. 3 200 osób

Tabela 1. Populacje osób, u których występują różne kategorie problemów alkoholowych (dane szacunkowe)

1.1. Spożycie alkoholu w wybranych okresach.



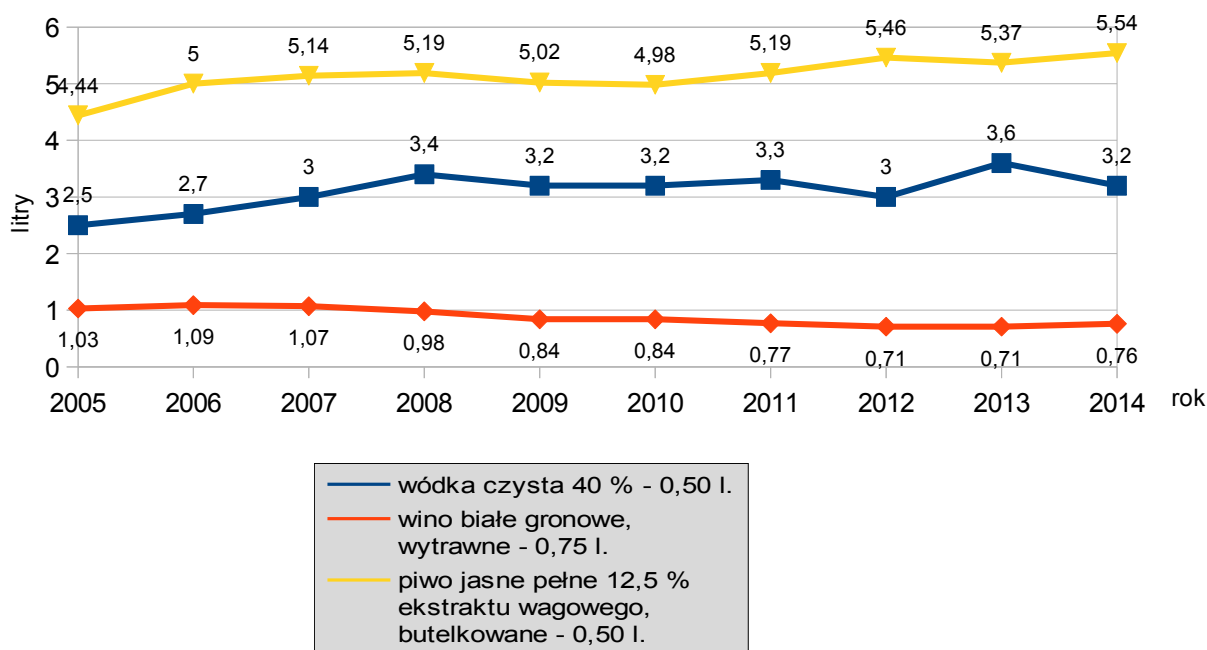
Wykres 1: Spożycie 100 % alkoholu w przeliczeniu na 1 mieszkańca Polski w litrach w latach 2005 – 2015

Źródło: Opracowanie własne na podstawie danych PARPA, 2016

1. Katarzyna Łukowska, Katarzyna Okulicz – Kozaryn - „Budowa gminnych programów profilaktyki i rozwiązywania problemów alkoholowych z wykorzystaniem metody drzewa problemów – drzewa celów”, książka pod patronatem PARPA, ETOH Fundacja Rozwoju Profilaktyki 2016

Wykres nr 1 według danych Ministerstwa Zdrowia obrazuje spożycie 100% alkoholu w przeliczeniu na 1 mieszkańca Polski w litrach w latach 2005 – 2015.

W strukturze spożywanego alkoholu największy jest udział piwa, który w dalszym ciągu wzrasta, w dalszej kolejności wyroby spirytusowe, w tym wódka, a na ostatnim miejscu znajduje się wino i miody pitne (wykres 2).



Wykres 2: Spożycie poszczególnych rodzajów napojów alkoholowych w przeliczeniu na 100 % alkohol (w litrach) w Polsce

Źródło: Sprawozdanie z wykonania ustawy z dnia 26 października 1982 roku o wychowaniu w trzeźwości i przeciwdziałaniu alkoholizmowi w okresie od 1 stycznia 2014 r. do dnia 31 grudnia 2014 r. - opracowane przez Ministra Zdrowia, przyjęte przez Radę Ministrów w 2015 r.²

1.2. Dostępność ekonomiczna i fizyczna

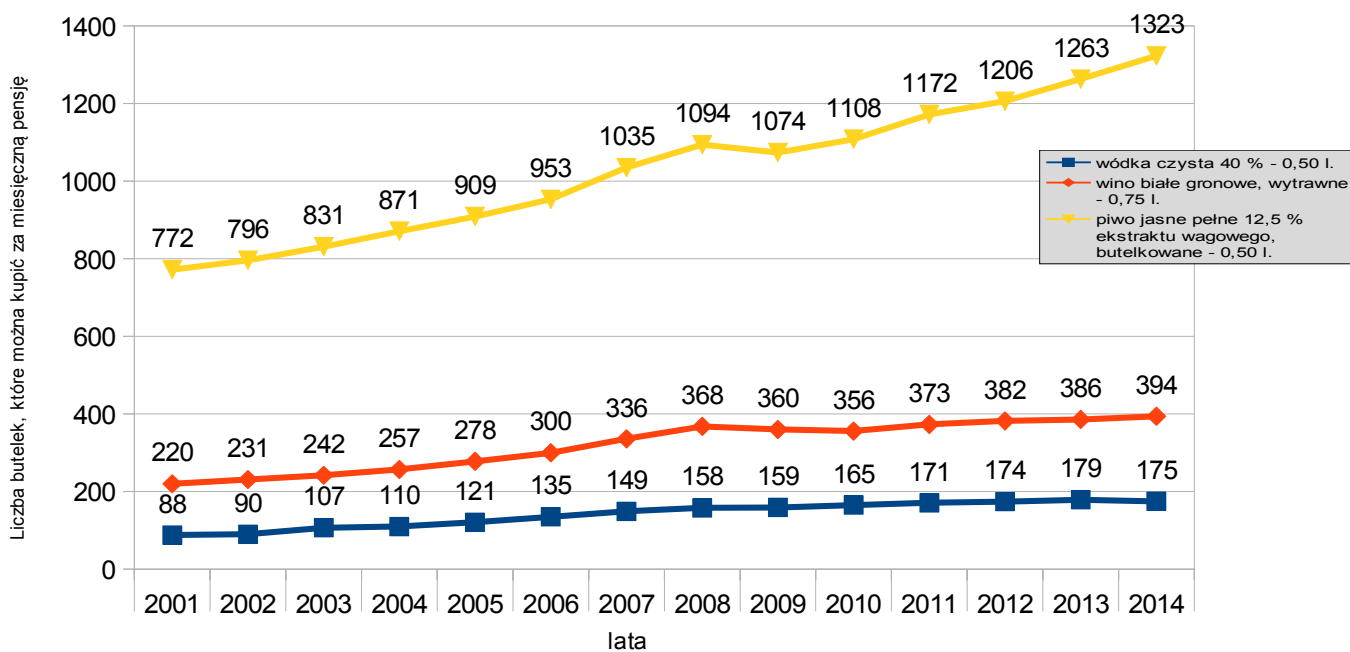
Duży wpływ na poziom spożycia alkoholu ma jego dostępność ekonomiczna oraz dostępność fizyczna.

Dostępność ekonomiczna oznacza relację między ceną alkoholu a dochodami poszczególnych konsumentów. Na cenę w dużej mierze wpływa wartość podatku akcyzowego, który jest regulowany na poziomie centralnym i samorządy lokalne na ten wymiar dostępności nie mają bezpośredniego wpływu. Wskaźnikiem dostępności ekonomicznej napojów alkoholowych jest liczba butelek poszczególnych rodzajów napojów alkoholowych, które można kupić za średnie wynagrodzenie miesięczne. Wykres 3 pokazuje, jak w ciągu kilkunastu lat zwiększała się dostępność ekonomiczna poszczególnych rodzajów napojów alkoholowych. Jeszcze w 2001 roku za średnią miesięczną pensję można było kupić 88 butelek wódki, a w 2014 już 175 (wzrost o prawie 100%). Wiele badań potwierdza, że popyt na napoje alkoholowe, podobnie jak w przypadku większości innych towarów, rośnie wraz ze spadkiem ceny, i maleje,

2. http://www.parpa.pl/images/file/Sprawozdanie_2014.pdf, stanna 31.10.2016

od kiedy ceny idą w górę, dlatego racjonalna polityka cenowa jest jednym z podstawowych narzędzi służących ograniczaniu szkód powodowanych przez alkohol.

Dostępność fizyczna z kolei to gęstość sieci punktów sprzedaży alkoholu modyfikowana realną możliwością jego zakupu. W Polsce na jeden punkt sprzedaży w roku 2014 przypadało 273 mieszkańców (dorosłych i dzieci), zaś na jeden punkt sprzedaży napojów wysokoprocentowych o zawartości powyżej 18 % przypada 380 osób. „Dostępność alkoholu ma wpływ na wielkość konsumpcji, a ta z kolei ma wpływ na rozpowszechnienie problemów. Wzrost liczby punktów sprzedaży ma wpływ na rozpowszechnienie problemów. Wzrost liczby punktów sprzedaży, przedłużenie godzin otwarcia, samoobsługa prowadzi do wzrostu konsumpcji, natomiast ograniczenie dostępności – do jej spadku”.³



Wykres 3: Dostępność ekonomiczna napojów alkoholowych w latach 2001 -2014

Źródło: Sprawozdanie z wykonania ustawy z dnia 26 października 1982 roku o wychowaniu w trzeźwości i przeciwdziałaniu alkoholizmowi w okresie od 1 stycznia 2014 r. do dnia 31 grudnia 2014 opracowane przez Ministra Zdrowia, przyjęte przez Radę Ministrów w 2015 r.

1.3. Picie alkoholu przez młodzież.

Alkohol jest najbardziej rozpowszechnioną substancją psychoaktywną wśród młodzieży szkolnej. Wielokrotnie próbują alkoholu z ciekawości. (...) Dostrzegają, że po alkohol sięgają dorośli, więc sami też pragną go skosztować, ponieważ w ten sposób naśladowują swoich rodziców.

Dziecko sięga po alkohol, ponieważ:

- chce zapomnieć o kłopotach,
- alkohol wygląda dość absorbująco - ma barwną etykietę, butelka ma atrakcyjny wygląd,

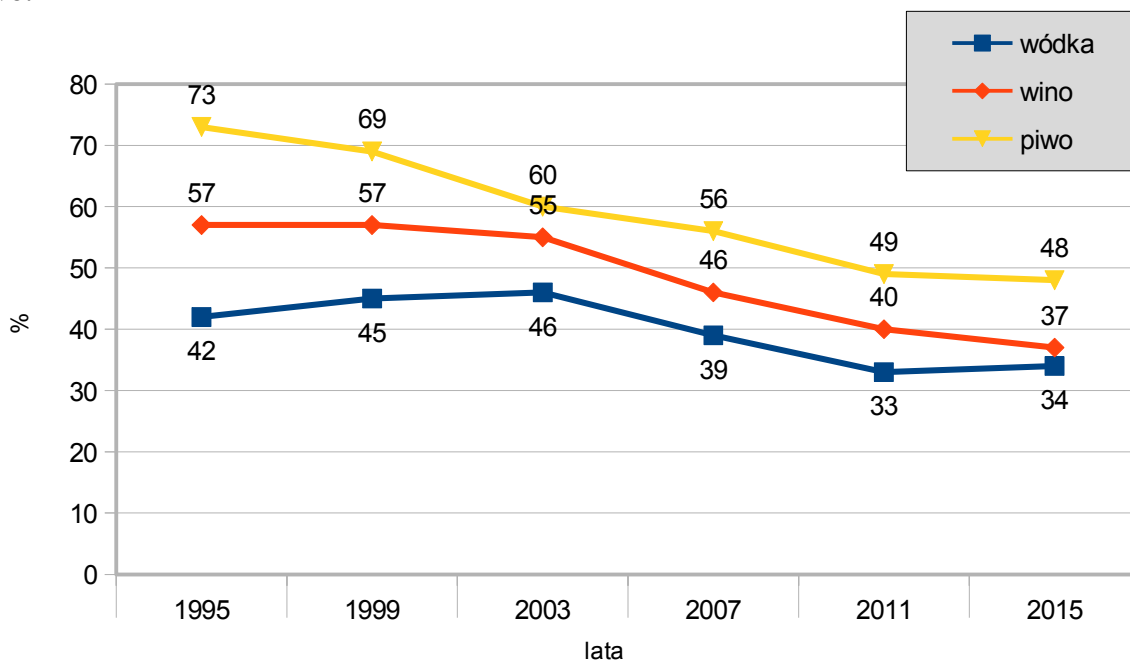
3 Patrz przypis 1

- w środkach masowego przekazu jest zachęcająca reklama,
- jest łatwa dostępność,
- zapełnia pustkę samotności
- chce złagodzić ból, smutek, napięcie, lęk, zmęczenie czy też chce wyeliminować nudę⁴.

Równocześnie należy zaakcentować istotne powiązania trzech mechanizmów, za pośrednictwem których wpływ na picie dziecka mogą mieć rodzice:

- rodzice jako wzorzec,
- rodzice jako nauczyciele,
- rodzice jako źródło wsparcia dla dorastających dzieci które mają problemy.⁵

Badania ESPAD przeprowadzone w 2015 roku pokazują, że chociaż raz w ciągu swojego życia alkohol piło blisko 84 % 15 – 16 latków i 96 % 17 – 18 latków. Najbardziej rozpowszechnionym napojem alkoholowym, zarówno w grupie młodszej jak i starszej, jest piwo.⁶



Wykres 4: Postrzegana dostępność napojów alkoholowych – odsetek badanych, którzy wybrali odpowiedź „Bardzo łatwe, do zdobycia” (wiek 15-16 lat)

Źródło: „Używanie substancji psychoaktywnych przez młodzież w 2015 roku. - prezentacja”⁷

4 Por. Jerzy Mellibruda, Tejmnice ETOH, Warszawa 1993, s. 12

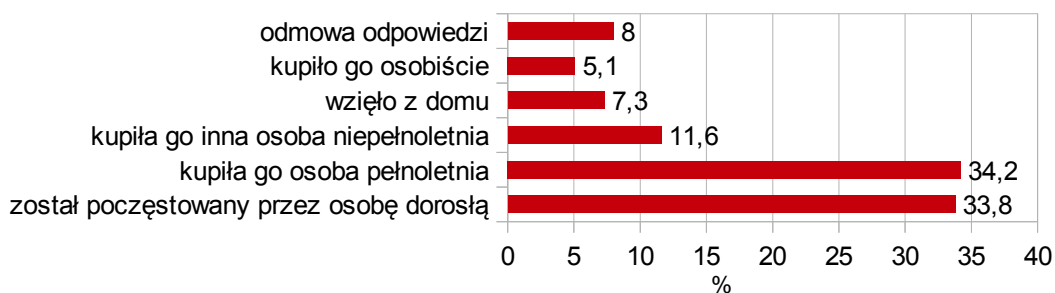
5 Por. Ireneusz Kaczmarczyk „Wspólnota Anonimowych Alkoholików w Polsce”, Warszawa 2008, s. 43

6. Katarzyna Łukowska, Katarzyna Okulicz – Kozaryn - „Budowa gminnych programów profilaktyki i rozwiązywania problemów alkoholowych z wykorzystaniem metody drzewa problemów – drzewa celów”, książka pod patronatem PARPA, ETOH Fundacja Rozwoju Profilaktyki 2016, str. 17- 21

7. „Używanie substancji psychoaktywnych przez młodzież w 2015 roku. - prezentacja”, <http://www.cinn.gov.pl/portal?id=90700> stan na 02.11.2016 r.

W badaniach tych prawie połowa nastolatków (48%) deklaruje, iż zdobycie piwa jest „bardzo łatwe”. Zauważalna jest tendencja spadkowa, co wskazuje na wzrost świadomości sprzedawców.

Badania „Postawy młodzieży wobec alkoholu” realizowane przez CBOS w 2016 roku ujawniły źródła dostępności alkoholu dostępności dla młodzieży.⁸



Wykres 5: Pochodzenie alkoholu pitego za pierwszym razem

Źródło: "Postawy młodzieży wobec alkoholu"

Wyniki jednoznacznie wskazują, że alkohol trafia w ręce nieletnich za sprawą dorosłych (Wykres 5). Ponadto styl życia rodziców i stosunek do alkoholu obowiązujący w domu rodzinnym mają wyraźny wpływ na sięganie po alkohol przez młodzież. Potwierdza to niestety zjawisko, że rodzice i osoby dorosłe zbyt często przyzwalają lub wręcz zachęcają młode osoby do picia alkoholu, tłumacząc to jakąś specjalną okazją.

Wyniki badań ESPAD z roku 2015 dla województwa łódzkiego pokazują, że do picia alkoholu w okresie 12 miesięcy poprzedzających badanie przyznało się 84,3% dziewcząt i 81,1% chłopców trzecich klas gimnazjum oraz 95,3% uczennic i 95,2% uczniów klas II szkół ponadgimnazjalnych.

	badania krajowe	badania łódzkie
III klasy szkół gimnazjalnych chłopcy	50,20%	66,50%
III klasy szkół gimnazjalnych dziewczęta	47,15%	68,70%
II klasy szkół ponadgimnazjalnych chłopcy	83,00%	88,60%
II klasy szkół ponadgimnazjalnych dziewczęta	81,70%	89,20%

⁸ Postawy młodzieży wobec alkoholu”, CBOS,

http://centrumprasowe.pap.pl/cp/pl/attachment/24705185,Postawy_nbsp_mlodziemy_nbsp_wobec_nbsp_alkoholu_wyniki_nbsp_p_badan_nbsp_CBOS.pdf,20160707/

Tabela. 2 Spożycie alkoholu w ciągu trzydziestu dni przed badaniem wśród uczniów III klas szkół gimnazjalnych i II klas szkół ponadgimnazjalnych w roku 2015– porównanie wyników badań ESPAD w Polsce i w województwie łódzkim

Istotnym czynnikiem pośrednio wpływającym na używanie alkoholu przez młodych ludzi jest jego dostępność. W województwie łódzkim – w poszczególnych grupach od 56 % do 70 % respondentów uznało, że zakup napojów alkoholowych nie byłby dla nich problemem - jest to w każdej grupie o kilka punktów procentowych więcej, niż w analogicznych badaniach krajowych. Na rozpowszechnienie picia alkoholu ogromny wpływ mogą mieć postawy rodziców: stopień przyzwolenia i ogólna sprawność wychowawcza rodziców wyrażająca się w umiejętności wpajania dzieciom zasad, świadczenia im opieki i wsparcia emocjonalnego a zarazem stawiania im granic i konstruktywnego reagowania na zachowania destrukcyjne.⁹

2. Zjawisko uzależnienia od alkoholu w Radomsku

Na wysoki poziom wskaźników spożywania alkoholu przez młodych ludzi wpływ ma wiele czynników, ale jednym z ważniejszych, na który mamy możliwość oddziaływania na gruncie lokalnym, jest dostępność fizyczna napojów alkoholowych.

	2015		2016	
		liczby mieszkańców przypadających na jeden punkt sprzedaży alkoholu.		liczby mieszkańców przypadających na jeden punkt sprzedaży alkoholu.
Liczba mieszkańców w Radomsku	46 336		45 737	
Limit punktów sprzedaży napojów alkoholowych przeznaczonych do spożycia poza miejscem sprzedaży (sklepy) (Uchwała nr XVI/144/04 Rady Miejskiej w Radomsku z dnia 30 stycznia 2004 roku, Uchwała nr XI/80/11 Rady Miejskiej w Radomsku z dnia 30 czerwca 2011 roku)	140	330	140	326
Limit punktów sprzedaży napojów alkoholowych przeznaczonych do spożycia w miejscu sprzedaży (lokale gastronomiczne) (Uchwała nr XVI/144/04 Rady Miejskiej w Radomsku z dnia 30 stycznia 2004 roku, Uchwała nr XI/80/11 Rady Miejskiej w Radomsku z dnia 30 czerwca 2011 roku)	60	772	60	762
Liczba punktów sprzedaży napojów alkoholowych przeznaczonych do spożycia poza miejscem sprzedaży (sklepy)	140	330	136	336

⁹ Wojewódzki Program Profilaktyki i Rozwiązywania problemów alkoholowych na lata 2017 – 2020, Łódź 2016 (<http://www.rcps-lodz.pl/index.php/dokumenty-strategiczne-i-badania/plany-i-programy>), str. 13-16

Liczba punktów sprzedaży napojów alkoholowych przeznaczonych do spożycia w miejscu sprzedaży (lokale gastronomiczne)	41	1130	42	1088
Liczba punktów sprzedaży napojów alkoholowych o zawartości alkoholu powyżej 18 % przeznaczonych do spożycia poza miejscem sprzedaży (sklepy)	130	356	127	360
Liczba punktów sprzedaży napojów alkoholowych o zawartości alkoholu powyżej 18 % przeznaczonych w miejscu sprzedaży (lokale gastronomiczne)	21	2206	18	2541

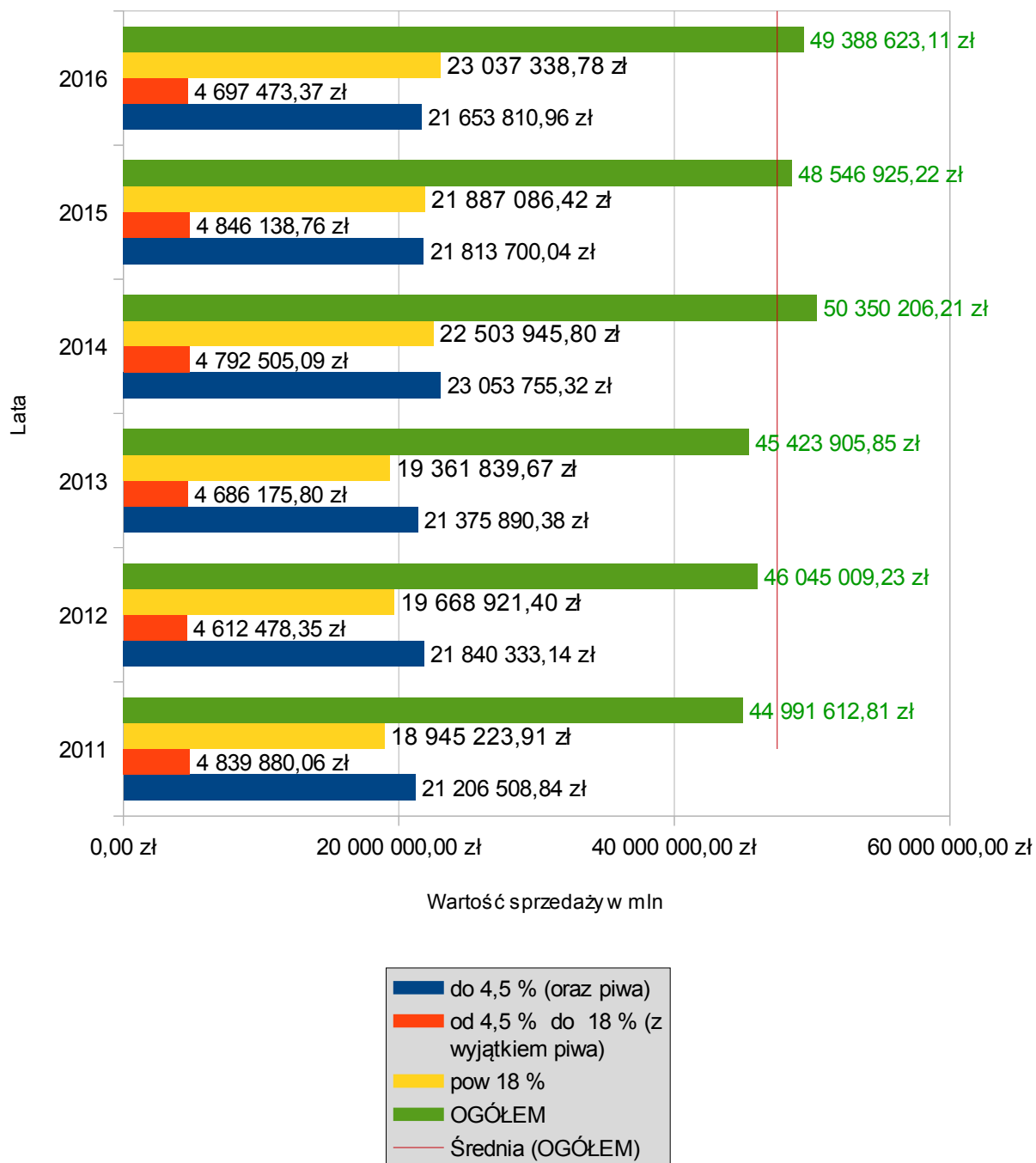
Tabela 3. Liczba punktów sprzedaży napojów alkoholowych w Radomsku w latach 2015 – 2016

Źródło: Opracowanie własne na podstawie danych Urzędu Miasta Radomsko

Poniższa tabela przedstawia wartość sprzedanego alkoholu w poszczególnych latach na terenie Miasta Radomska i jest opracowana na podstawie oświadczeń złożonych przez przedsiębiorców prowadzących sprzedaż napojów alkoholowych.

rok	Do 4,5 % (oraz piwa)	Od 4,5% do 18% (z wyjątkiem piwa)	Pow. 18 %	razem
2011	(w zł.) 21 206 508,84	(w zł.) 4 839 880,06	(w zł.) 18 945 223,91	(w zł.) 44 991 612,81
2012	(w zł.) 21 840 333,14	(w zł.) 4 612 478,35	(w zł.) 19 668 921,40	(w zł.) 46 045 009,23
2013	(w zł.) 21 375 890,38	(w zł.) 4 686 175, 80	(w zł.) 19 361 839,67	(w zł.) 45 423 905,85
2014	(w zł.) 23 053 755,32	(w zł.) 4 792 505,09	(w zł.) 22 503 945,80	(w zł.) 50 350 206,21
2015	(w zł.) 21 813 700,04	(w zł.) 4 846 138,76	(w zł.) 21 887 086,42	(w zł.) 48 546 925,22
2016	(w zł.) 21 653 810,96	(w zł.) 4 697 473,37	(w zł.) 23 037 338,78	(w zł.) 49 388 623,11

Tabela 4. Wartość alkoholu sprzedanego w latach 2011 – 2016 na terenie Miasta Radomsko



Wykres 6. Wartość sprzedanego alkoholu w latach 2011 – 2016 na terenie Miasta Radomska (na podstawie oświadczeń złożonych przez przedsiębiorców prowadzących sprzedaż napojów alkoholowych)

Jak wynika z powyższych danych od roku 2011 roku notujemy wzrost wartości sprzedanego alkoholu w Radomsku, a szczególnie piwa. Wartość sprzedanego piwa w 2016 roku wyniosła **21 653 810,96 zł** co oznacza, że każdy mieszkaniec Miasta Radomska bez względu na wiek wydał

na zakup piwa 473 zł (średnio 190 butelek piwa rocznie). Jest to wynik zdecydowanie niepokojący.

2. Skala zjawiska uzależnienia w Radomsku

O skali zjawiska sięgania po substancje psychoaktywne bezpośrednio można wnioskować z danych uzyskanych od działających na terenie miasta Radomska poradni terapii uzależnień. Z informacji otrzymanych od podmiotów zajmujących się pomocą osobom uzależnionym wynika, że Radomsko nie stanowi odstępstwa w skali kraju i zachodzące w naszym mieście zjawiska, trendy i problemy pokrywają się tymi obserwowanymi w skali kraju. Pomoc terapeutyczną i rehabilitacyjną od alkoholu w Radomsku świadczą:

1) Poradnie

- Poradnia Leczenia Uzależnień przy Szpitalu Powiatowym w Radomsku
- Niepubliczny Zakład Opieki Zdrowotnej COGITO w Radomsku
- Specjalistyczne Centrum Psychoterapii i Terapii Uzależnień ProMental

Dane szczegółowe na temat liczby osób objętych wsparciem przez w/w poradnie:

	Szpital Powiatowy w Radomsku Poradnia Leczenia Uzależnień	Niepubliczny Zakład Opieki Zdrowotnej COGITO	Specjalistyczne Centrum Psychoterapii i Terapii Uzależnień ProMental	ogółem
Liczba pacjentów uzależnionych w trakcie terapii	201	105	21	327
Liczba pacjentów, którzy ukończyli terapię	35	58	4	97
Liczba pacjentów, którzy przegrali terapię	25	81	5	111
Liczba pacjentów współuzależnionych, którzy ukończyli terapię	0	21	0	21

Tabela 5. Dane z radomszczańskich poradni terapii uzależnień w okresie od 1.01.2017 do 30.09.2017

Źródło: Opracowanie własne na podstawie danych z poradni leczenia uzależnień i Specjalistycznego Centrum Psychoterapii i Terapii Uzależnień

2) Miejska Komisja Rozwiązywania Problemów Alkoholowych Radomsku

MKRPA jest powołana na podstawie art. 4¹ ust. 3 ustawy z dnia 26 października 1982 o wychowaniu w trzeźwości i przeciwdziałaniu alkoholizmowi (j.t.: Dz. U. z 2016 r., poz. 487, z późn. zm.). Strukturę, zadania oraz organizację pracy Miejskiej Komisji Rozwiązywania Problemów Alkoholowych w Radomsku, zwanej dalej Komisją, określa Regulamin wprowadzony Zarządzeniem Nr 250/2014 Prezydenta Miasta Radomsko z dnia 26 listopada 2014 roku.

Do zadań Komisji należy:

- a) inicjowanie działań związanych z profilaktyką i rozwiązywaniem problemów alkoholowych oraz pomoc psychospołeczna przed przemocą w rodzinie, w której występuje problem alkoholowy,
- b) integracja społeczna osób uzależnionych od alkoholu,
- c) podejmowanie czynności zmierzających do orzeczenia o zastosowaniu wobec osoby uzależnionej od alkoholu obowiązku poddania się leczeniu w zakładzie leczenia odwykowego,
- d) opiniowanie zgodności lokalizacji punktów sprzedaży, podawania i spożywania napojów alkoholowych z uchwałami Rady Miejskiej w Radomsku, jak również kontrole punktów w zakresie przestrzegania zasad i warunków korzystania z zezwolenia na sprzedaż napojów alkoholowych.

W ramach MKRPA w Radomsku działają trzy Zespoły Robocze:

- Zespół Orzekający,
- Zespół Profilaktyki,
- Zespół Kontroli

Zadania gminnej komisji rozwiązywania problemów alkoholowych w ramach działań wynikających z instytucji prawnej zobowiązania do leczenia:

a)

Przyjęcie zgłoszenia o przypadku wystąpienia nadużywania alkoholu z jednoczesnym wystąpieniem przesłanek z art. 24 ustawy. Każdy złożyć może zawiadomienie rozpoczynające procedurę, przy czym osoba/podmiot zawiadamiająca/y nie staje się stroną postępowania. Ustawa nie przewiduje udziału w tym postępowaniu osób przekazujących informację, jak też członków rodziny osoby, o której mowa w art. 24 ustawy.

b)

Zaproszenie na rozmowę osoby, co do której wpłynęło zgłoszenie i pouczenie jej o konieczności zaprzestania działań wymienionych w art. 24 ustawy i poddania się leczeniu odwykowemu. Gminna komisja rozwiązywania problemów alkoholowych nie posiada instrumentów prawnych do zobowiązania osoby, co do której wpłynęło zgłoszenie, aby stawiła na spotkanie. Może jedynie zaprosić taką osobę na rozmowę. Bardzo istotne jest więc odpowiednie zmotywowanie osoby uzależnionej od alkoholu do rozpoczęcia leczenia i zmiany swojej postawy. W spotkaniu takim nie mogą uczestniczyć osoby trzecie.

c)

Skierowanie na badanie – jeżeli osoba wezwana nie zgodzi się na dobrowolne poddanie się leczeniu, a wstępne czynności przeprowadzone w sprawie potwierdzają, że kontynuowanie

postępowania jest korzystne dla tej osoby, uzasadnione jest skierowanie jej na badanie przez biegłych (psycholog lub specjalista psychoterapii uzależnień i psychiatra) w celu wydania opinii w przedmiocie uzależnienia od alkoholu i wskazania rodzaju zakładu leczniczego (art. 25 ustawy).

d)

Przygotowanie dokumentacji związanej z postępowaniem sądowym wraz z opinią wydaną przez biegłego (art. 26 ust. 3 ustawy), do której należą: opinia wydana przez biegłych, protokół z rozmowy z osobą zgłaszającą do komisji przypadek nadużywania alkoholu, protokół z rozmowy z osobą uzależnioną od alkoholu (o ile do takiej rozmowy doszło), inne informacje w sprawie. Jeśli osoba uzależniona nie stawiała się na rozmowę w terminie wskazanym przez komisję ani też na badanie przez biegłych, należy dołączyć do wniosku informację o podjętych w tej sprawie czynnościach (liczba i terminy zaproszeń wraz z informacją o niestawieniu się tej osoby).

e)

Złożenie wniosku o wszczęciu postępowania do sądu rejonowego właściwego dla miejsca zamieszkania lub pobytu osoby, której postępowanie dotyczy (art. 26 ust. 3 ustawy). Charakter tego postępowania, skutek orzeczenia mogącego prowadzić do ograniczenia praw i wolności danej osoby oraz wskazanie niezwłoczności rozpoznania podkreślają konieczność dopełnienia wszystkich wymagań w składanym wniosku.¹⁰

Działalność MKRPA w Radomsku

Zespół Orzekający

	2014	2015	2016	2017
Liczba posiedzeń	33	39	46	56
Liczba rozpatrzonych przez MKRPA wniosków (liczba kobiet / mężczyzn)	134 23/111	188 38/150	182 35/147	126 17/109
Liczba spraw skierowanych do Sądu Rejonowego w Radomsku celem zastosowania obowiązku poddania się leczeniu oraz ustanowienia kuratora aż do zakończenia leczenia	56	56	56	33
Liczba spraw skierowanych do biegłych w celu wydania opinii w przedmiocie uzależnienia od alkoholu	41	69	56	50
Liczba spraw zawieszonych	53	64	63	59

Tabela 5. Klienci korzystający z pomocy Miejskiej Komisji Rozwiązywania Problemów Alkoholowych w Radomsku

10. Rekomendacje PARPA 2018, str. 77 - 80

W ramach udzielania wszechstronnej pomocy Zespół Orzekający:

- reaguje na każdy sygnał świadczący o nadużywaniu alkoholu oraz podchodzi do każdego przypadku indywidualnie z troską o zapewnienie jak najlepszych warunków leczenia, a rodzinom kompleksowego wsparcia i pomocy,
- informuje i motywuje do uczestnictwa klientów i ich rodzin w spotkaniach organizowanych przez stowarzyszenia abstynenckie działające na terenie Radomska i grup anonimowych alkoholików,
- kieruje osoby, u których podczas rozmowy rozpoznano problem przemocy domowej – do terapeutów w Punkcie konsultacyjnym, które udzieliły tym osobom profesjonalnej pomocy na temat postępowania w sytuacji pomocy w rodzinie,
- w ramach współpracy z Ośrodkiem Pomocy Osobom Pokrzywdzonym Przepięstwem w Radomsku klienci skorzystają z oferty Ośrodka tj psychologa, psychiatry i prawnika oraz innej pomocy zawartej w ofercie Ośrodka.
- Kontynuuje ścisłą współpracę z Miejskim Ośrodkiem Pomocy Społecznej w Radomsku – z pracownikami socjalnymi, w szczególności w sprawach: udzielenia pomocy finansowej i rzeczowej, złożenia wniosku do Sądu o leczenie psychiatryczne i skierowanie do Domu Pomocy społecznej bez wymaganej zgody, itp.
- podczas posiedzeń zespół kieruje również osoby i ich rodziny uzależnione od środków psychoaktywnych do Konsultanta ds. Narkomanii.

Zespół Profilaktyki :

Zespół realizuje założenia programowe zgodne z własnym harmonogramem działań, a spójne z wytycznymi Miejskiego Programu Profilaktyki i Rozwiązywania Problemów Alkoholowych.

Zadania Zespołu profilaktyki MKRPA:

1. Prowadzenie profilaktycznej działalności informacyjnej i edukacyjnej w zakresie rozwiązywania problemów alkoholowych oraz przemocy w rodzinie, w której występuje problem alkoholowy.
2. Wspomaganie działalności instytucji, stowarzyszeń i osób fizycznych, służącej rozwiązywaniu problemów alkoholowych oraz promowaniu trzeźwego stylu życia.
3. Udzielanie rodzinom, w których występują problemy alkoholowe, pomocy psychospołecznej, w szczególności ochrony przed przemocą w rodzinie.

Zespół 2017 roku kontynuował współpracę :

- z klubami i stowarzyszeniami abstynenckimi „Można Inaczej”, „Szansa” celem przekazywania materiałów o działaniach tych organizacji na stronę www.profilaktyka.radomsko.pl,
- szkołami z terenu miasta Radomska celem przesyłania i przekazywania informacji o działaniach profilaktycznych prowadzonych przez szkoły oraz umieszczania ich na stronie internetowej Komisji.
- ze Stowarzyszeniem Psychologów i Pedagogów „Macierz”. Stowarzyszenie pomaga osobom, które doświadczyły przestępstwa i członkom ich rodzin.

Ponadto Zespół włączył się do:

- ogólnopolskiej kampanii „Zachowaj Trzeźwy Umysł”
- I Radomszczańskiego Biegu Nocnego „Trzeźwość – to zdrowy styl życia”
- „Świętojańskiego Rajdu Rowerowego”
- organizacji XX Forum Trzeźwościowego
- organizacji IX Otwartego Halowego Turniej Piłki Nożnej Sympatyków Życia w Trzeźwości

Przewodniczący Zespołu wraz z Zespołem prowadzi i aktualizuje stronę internetową Komisji www.profilaktyka.radomsko.pl i fanpage MKRPA w serwisie społecznościowym Facebook.

Zespół Kontroli

Do zadań Zespołu Kontroli należy przede wszystkim:

1. Dokonywanie oględzin usytuowania punktów sprzedaży, podawania i spożywania napojów alkoholowych, jak również opiniowanie o zgodności ich lokalizacji z uchwałami Rady Miejskiej przed wydaniem zezwolenia na sprzedaż napojów alkoholowych przeznaczonych do spożycia w miejscu lub poza miejscem sprzedaży.
2. Przeprowadzanie kontroli przestrzegania zasad i warunków korzystania z zezwoleń na sprzedaż napojów alkoholowych.
3. Występowanie z wnioskami i opiniami dotyczącymi sprzedaży, podawania i spożywania napojów alkoholowych na terenie gminy.

W okresie od 1 stycznia 2017 r. do 31 października 2017 r. członkowie Zespołu Kontroli przeprowadzili na terenie Miasta Radomska 34 (trzydzieści cztery) kontrole punktów sprzedaży napojów alkoholowych pod kątem przestrzegania zasad i warunków korzystania z zezwoleń na sprzedaż napojów alkoholowych na terenie Gminy Miasta Radomska, udzielanych na podstawie

ustawy z dnia 26 października 1982 r. o wychowaniu w trzeźwości i przeciwdziałaniu alkoholizmowi.

W trakcie prowadzonych czynności kontrolnych punktów sprzedaży napojów alkoholowych nie stwierdzono m.in. sprzedaży alkoholu niepełnoletnim lub nietrzeźwym.

Zespół Kontroli przeprowadził oględziny punktów sprzedaży napojów alkoholowych i zaopiniował pozytywnie 39 wniosków podmiotów gospodarczych o wydanie zezwoleń na sprzedaż napojów alkoholowych. Brak było opinii negatywnych.

3) Punkt Konsultacyjny

Punkt Konsultacyjny działa w ramach Miejskiej Komisji Rozwiązywania Problemów Alkoholowych, pełniąc rolę informacyjno – poradniczą. Placówka udziela porad i wsparcia osobom uzależnionym oraz ich rodzinom i bardzo często jest pierwszym miejscem, gdzie zgłaszają się po pomoc osoby doznające przemocy domowej. Oferta Punktu Konsultacyjnego stała się interdyscyplinarna, a jego zadaniem jest zdiagnozowanie problemów całej rodziny i zaplanowanie pomocy dla wszystkich jej członków (dorosłych i dzieci).

Podstawowe zadania punktu konsultacyjnego:

- motywowanie zarówno osób uzależnionych, jak i członków ich rodzin do podjęcia psychoterapii w placówkach leczenia uzależnienia, kierowanie do leczenia specjalistycznego oraz do skorzystania z pomocy grup samopomocowych;
- motywowanie osób pijących ryzykownie i szkodliwie, ale nieuzależnionych, do zmiany szkodliwego wzoru picia;
- udzielanie wsparcia osobom po zakończonym leczeniu odwykowym (np. przez rozmowy podtrzymujące, uruchomienie przy punkcie konsultacyjnym grupy wsparcia dla osób po zakończonym leczeniu w placówce leczenia uzależnienia od alkoholu);
- rozpoznanie zjawiska przemocy domowej, udzielenie stosownego wsparcia i informacji o możliwościach uzyskania pomocy i powstrzymania przemocy;
- inicjowanie interwencji w przypadku diagnozy przemocy domowej;
- gromadzenie aktualnych informacji na temat dostępnych miejsc pomocy i kompetencji poszczególnych służb i instytucji z terenu gminy, które powinny być włączone w systemową pomoc dla rodziny.

Dyżury w Punkcie Konsultacyjnym pełnią :

- specjalista ds. przemocy w rodzinie,
- instruktor terapii uzależnień,
- konsultant ds. narkomanii
- pedagog – socjoterapeuta,
- psycholog,
- pracownicy socjalni.

**Porady udzielone przez Instruktora terapii uzależnień podczas dyżurów
w Punkcie Konsultacyjnym**

	2014	2015	2016	2017
Liczba porad	1032	1916	1542	987
Liczba osób kobiety/mężczyźni	168 61/107	384 89/253	334 83/251	356 92/264
Liczba porad w kontakcie telefonicznym	384	387	472	724
Liczba osób skierowanych na cykl spotkań z instruktorem terapii w Punkcie Konsultacyjnym	85	123	82	77
Liczba osób oraz udzielonych im porad w punkcie konsultacyjnym				455 osób 1086 porad
- osobom z problemem alkoholowym				264 osoby 895 porad
- dorosłym członkom rodziny osoby z problemem alkoholowym (w tym współuzależnionym i Dorosłym Dzieciom Alkoholików)				191 osób 191 porad

Tabela 6. Klienci korzystający z pomocy Punktu Konsultacyjnego w Radomsku

4) Miejski Ośrodek Pomocy Społecznej w Radomsku

Udzielanie pomocy wymaga współpracy różnych służb i instytucji, powinno więc mieć charakter interdyscyplinarny (gminna komisja rozwiązywania problemów alkoholowych, szkoła, ośrodek pomocy społecznej, sąd rodzinny, policja, powiatowe centrum pomocy rodzinie itp.) Szeroko rozumianą pomoc społeczną oraz wsparcie w zakresie reintegracji społeczno – zawodowej dla osób dotkniętych i zagrożonych alkoholizmem realizuje Miejski Ośrodek Pomocy Społecznej w Radomsku.

ROK	Liczba rodzin pod opieką MOPS	Liczba osób w rodzinach	Rodziny z problemem alkoholowym	Liczba osób w rodzinach alkoholowych
2012	1859	4065	233	346
2013	1926	4185	252	423
2014	1828	3784	171	283

2015	1757	3531	214	369
2016	1643	3128	208	360

Tabela 7. Skala zjawiska alkoholizmu wg danych Miejskiego Ośrodka Pomocy Społecznej w Radomsku

Osoby uzależnione od alkoholu na każdym etapie procesu trzeźwienia mogą otrzymać wsparcie w funkcjonujących w Radomsku stowarzyszeniach, które podejmują działania informacyjne i profilaktyczne (spotkania grup wsparcia, poradnictwo). Do stowarzyszeń tych należą:

- Klub Wzajemnej Pomocy „Szansa”
- Stowarzyszenie ”Można Inaczej”

Wspomniane stowarzyszenia są także miejscem spotkań grup AA, AL ANON i DDA. Grupa AA działa także przy Poradni Terapii Uzależnień w Szpitalu Powiatowym w Radomsku.

5) Komenda Powiatowa Policji w Radomsku

Z informacji uzyskanych z Komendy Powiatowej Policji w Radomsku wynika, że największym problemem jest naruszanie zakazu spożywania alkoholu w miejscach publicznych. W celu ograniczenia tego zjawiska funkcjonariusze Policji stale patrolują okolice placówek handlowych i lokali gastronomicznych.

Funkcjonariusze Policji systematycznie prowadzą też kontrole trzeźwości kierowców.

	2015	2016
Ilość interwencji związanych z udziałem osób pod wpływem alkoholu w miejscach niedozwolonych	1445	1475
Ilość interwencji związanych z udziałem kierujących pod wpływem alkoholu	115	281

Tabela 8. Wybrane dane Komendy Powiatowej Policji w Radomsku dotyczące kontroli trzeźwości kierowców

1	Liczba ujawnionych przez Policję nietrzeźwych osób do 18 roku życia	32
2	Liczba wszczętych postępowań karnych z Ustawy o wychowaniu w trzeźwości i przeciwdziałaniu alkoholizmowi: - w tym z udziałem nieletnich - z tego w sprawach o wykroczenia - z tego w sprawach o przestępstwa	18 0 15 3
3	Liczba stwierdzonych wykroczeń z Ustawy o wychowaniu w trzeźwości i przeciwdziałaniu alkoholizmowi	1475

4	Liczba stwierdzonych przestępstw z Ustawy o wychowaniu w trzeźwości i przeciwdziałaniu alkoholizmowi	3
5	Liczba ujawnionych nietrzeźwych osób kierujących pojazdami: w tym nieletnich z tego ujawnionych sprawców wykroczeń z tego ujawnionych sprawców przestępstw	281 5 163 113
6	Liczba nałożonych mandatów karnych z Ustawy o wychowaniu w trzeźwości i przeciwdziałaniu alkoholizmowi	953
7	Liczba interwencji w zakresie przemocy w rodzinie	110
8	Ogólna liczba osób podejrzewanych o przemoc - w tym ogólna liczba podejrzewanych sprawców będących pod wpływem alkoholu	110 96
9	Ogólna liczba osób doznających przemocy - w tym liczba doznających przemocy małoletnich	128 6
10	Liczba wypełnionych formularzy „Niebieska Karta” w tym, nowych wszczynających procedurę.	110 101

Tabela 9. Wybrane dane Komendy Powiatowej Policji w Radomsku dotyczące zjawiska używania substancji psychoaktywnych (alkohol) i przemocy w Radomsku w okresie 1.01.– 31.12.2016 r.

3. Analiza SWOT

Przed próbą oszacowania zjawiska występowanie problemów związanych z używaniem i nadużywaniem alkoholu w Radomsku, należy dokonać autodiagnozy obejmującej posiadane przez Radomsko słabe i mocne strony w zakresie realizacji swoich zadań, a także szanse i zagrożenia płynące z otoczenia, które mogą realizację zaplanowanych i przez Miasto działań wspierać lub utrudniać. Przygotowana poniżej analiza SWOT stanowi próbę takiej autodiagnozy. Analiza SWOT ma służyć przede wszystkim temu, by planowane działania można było przeprowadzać w oparciu o rzeczywiste zasoby, a ewentualne braki można było identyfikować i w miarę możliwości uzupełniać.

POZYTYWNE	NEGATYWNE
<p>S (strengths) MOCNE STRONY:</p> <ul style="list-style-type: none"> - wystarczające środki finansowe na realizację poszczególnych działań -dwie Poradnie Leczenia Uzależnień i Specjalistyczne Centrum Psychoterapii i Terapii Uzależnień, które swoją działalnością 	<p>W (weaknesses) SŁABE STRONY:</p> <ul style="list-style-type: none"> - duża dostępność do alkoholu - niewystarczający poziom wiedzy i kompetencji rodziców w zakresie pełnienia funkcji wychowawczych w środowiskach

<p>przyczyniają się do minimalizacji szkód zdrowotnych wśród mieszkańców</p> <ul style="list-style-type: none"> - funkcjonowanie Punktu Konsultacyjnego dla osób i rodzin z problemem alkoholowym - charakter interdyscyplinarny różnych służb i instytucji: Miejska Komisja Rozwiązywania Problemów Alkoholowych, szkoły, Miejski Ośrodek Pomocy Społecznej, Policja, itp.) - funkcjonowanie na terenie miasta organizacji pozarządowych , które prowadzą działania na rzecz profilaktyki i rozwiązywania problemów alkoholowych - bogata oferta spędzania wolnego czasu, oparta na propagowaniu sportu i zdrowego stylu życia - zaufanie do specjalistów 	<p>rodzin zagrożonych i dotkniętych problemami uzależnień i ubóstwa</p> <ul style="list-style-type: none"> - niewystarczająca współpraca instytucjonalna w zakresie współdziałania i przekazywania informacji między służbami, instytucjami - brak ośrodka terapeutycznego dla osób uzależnionych
<p>O (opportunities) SZANSE:</p> <ul style="list-style-type: none"> - możliwość prowadzenia działań profilaktycznych - ogólnopolski wzrost zainteresowania społeczeństwa zdrowym stylem życia, w tym życia bez korzystania z substancji psychoaktywnych - dostępność do informacji - rekomendowane programy profilaktyczne (np. szkoły dla rodziców) 	<p>T (threats) ZAGROŻENIA:</p> <ul style="list-style-type: none"> - wysoka tolerancja społeczna na spożywanie alkoholu - funkcjonowanie mitu, że „piwo to nie alkohol” - rosnące spożycie alkoholu, które może skutkować wzrostem liczby osób pijących w sposób ryzykowny - relatywnie niska cena napojów alkoholowych (w warunkach polskich) - wzrost zachowań agresywnych młodzieży - niewydolny system prawny w zakresie zobowiązań do podjęcia leczenia przez osoby uzależnione - unikanie zaangażowania się radomszczan w rozwiązywanie problemów alkoholowych i obojętność na występujące zjawiska patologiczne np. zakłócanie porządku publicznego, sprzedaż napojów alkoholowych młodzieży i osobom nietrzeźwym.

Tabela 10. Analiza SWOT problemu alkoholizmu w Radomsku

III. Cele i zadania Programu

1. Cel główny

Cel główny Programu to ograniczenie spożywania napojów alkoholowych oraz minimalizacja problemów społecznych i zdrowotnych związanych z nadużywaniem alkoholu wśród mieszkańców Miasta Radomsko.

2. Cele szczegółowe:

1. Zwiększenie dostępności pomocy terapeutycznej dla osób uzależnionych od alkoholu.
2. Udzielanie rodzinom, w których występują problemy alkoholowe, pomocy psychospołecznej i prawnej, a w szczególności ochrony przed przemocą w rodzinie.
3. Prowadzenie profilaktycznej działalności informacyjnej i edukacyjnej w zakresie rozwiązywania problemów alkoholowych, w szczególności dla dzieci i młodzieży.
4. Wspomaganie działalności instytucji, stowarzyszeń, osób fizycznych służącej rozwiązywaniu problemów alkoholowych.
5. Podejmowanie interwencji w związku z naruszeniem przepisów określonych w art. 13¹ i 15 ustawy oraz występowanie przed sądem w charakterze oskarżyciela publicznego.
6. Wspieranie zatrudnienia socjalnego.
7. Działania interwencyjne.

3. Zadania służące realizacji celów Gminnego Programu Profilaktyki i Rozwiązywania Problemów Alkoholowych dla Miasta Radomska na 2018 rok

1. Zwiększenie dostępności pomocy terapeutycznej dla osób uzależnionych od alkoholu			
Zadania	Wskaźnik osiągnięcia celu	Odbiorcy	Jednostki odpowiedzialne
Realizowanie przez placówki terapeutyczne programów terapeutycznych obejmujących osoby uzależnione i współuzależnione	- liczba osób uczestniczących w programach terapeutycznych	- osoby uzależnione, - osoby współuzależnione	Poradnie terapii uzależnień
Prowadzenie zajęć samorozwojowych dla Dorosłych Dzieci Alkoholików, osób współuzależnionych, dla osób utrzymujących trzeźwość.	- liczba osób uczestniczących w zajęciach terapeutycznych	- DDA - osoby uzależnione, - osoby współuzależnione	organizacje pozarządowe
Wspieranie działalności środowisk abstynenckich, klubów i stowarzyszeń	- liczba stowarzyszeń, - wysokość przeznaczonych środków finansowych	- stowarzyszenia abstynenckie, - osoby współuzależnione i ich rodziny, osoby uzależnione	Centrum Aktywności Społecznej Koordynator ds. organizacji pozarządowych
Dofinansowanie specjalistycznych szkoleń, konferencji i sympozjów dla osób zajmujących się terapią uzależnień, wspieraniem osób współuzależnionych, członków Miejskiej Komisji Rozwiązywania Problemów Alkoholowych, pracowników socjalnych i innych osób pracujących w obszarze uzależnień	- liczba szkoleń, - liczba osób, które wzięły udział w konferencjach i szkoleniach	- osoby zajmujące się terapią uzależnień, wspieraniem osób współuzależnionych, - MKRPA, - pracownicy socjalni	Centrum Aktywności Społecznej MOPS MKRPA
Prowadzenie Punktu Konsultacyjnego: zatrudnienie specjalistów zajmujących się pomocą osobom uzależnionym, np. instruktor terapii uzależnień, psycholog, specjalista przeciwdziałania przemocy domowej	- liczba klientów Punktu Konsultacyjnego, - liczba porad	- mieszkańcy miasta Radomsko	MKRPA Centrum Aktywności Społecznej MOPS
Gromadzenie i upowszechnianie informacji na temat stacjonarnych i ambulatoryjnych placówek terapeutycznych oraz udostępnienie informacji mieszkańcom miasta	- liczba publikacji	- mieszkańcy miasta Radomsko	Centrum Aktywności Społecznej Punkt Konsultacyjny MOPS MKRPA
Wspieranie poradni terapii uzależnień w postaci dofinansowania zakupu: niezbędnego sprzętu,	- wysokość środków przeznaczonych na wsparcie	- osoby zajmujące się terapią uzależnień,	Centrum Aktywności Społecznej

superwizji klinicznej dla terapeutów, dofinansowanie szkoleń i konferencji specjalistycznych	poradni terapii uzależnień	wspieraniem osób współuzależnionych	MKRPA
2. Udzielanie rodzinom, w których występują problemy alkoholowe, pomocy psychospołecznej i prawnej, a w szczególności ochrony przed przemocą w rodzinie			
Działania	Wskaźnik osiągnięcia celu	Odbiorcy	Jednostki odpowiedzialne
Prowadzenie placówek wsparcia dziennego realizujących programy profilaktyczne dla dzieci i młodzieży z rodzin z problemem alkoholowym lub zagrożonych problemem alkoholowym	- liczba placówek, - liczba dzieci uczestniczących w zajęciach, - liczba programów realizowanych w szkołach i innych placówkach oświatowo - wychowawczych	- rodzice, - dzieci i młodzież	MOPS Centrum Aktywności Społecznej
Realizacja programów przeciwdziałania przemocy w rodzinie i ochrony ofiar przemocy, poprzez poradnictwo, wsparcie socjalne i działania interwencyjne	- liczba programów, - liczba interwencji Policji, - liczba prowadzonych spraw	- ofiary przemocy, - rodziny, w których występuje przemoc lub są zagrożone przemocą	MOPS Centrum Aktywności Społecznej Komenda Powiatowa Policji
Prowadzenie poradnictwa w zakresie rozwiązywania problemów alkoholowych, przeciwdziałania przemocy w rodzinie	- liczba specjalistów, - liczba udzielanych porad	- ofiary przemocy	MOPS MKRPA Centrum Aktywności Społecznej
Współpraca MKRPA z Policją, Sądem Rodzinnym, Kuratorami, Miejskim Ośrodkiem Pomocy Społecznej, placówkami oświatowymi, służbą zdrowia w zakresie diagnozy i pomocy rodzinom zagrożonym przemocą domową	- liczba Niebieskich Kart, - liczba osób objętych pomocą społeczną w związku z przemocą domową	- rodziny zagrożone przemocą domową	MKRPA Centrum Aktywności Społecznej MOPS Komenda Powiatowa Policji Sąd Rejonowy placówki oświatowe i służby zdrowia
Upowszechnianie wiedzy na temat FAS – Alkoholowego Zespołu Płodowego i innych zagrożeń związanych z pićm alkoholu lub paleniem papierosów przez kobiety w ciąży	- liczba programów, - liczba publikacji i programów w środkach masowego przekazu	- kobiety w ciąży, - poradnie „K”, - mieszkańcy miasta Radomsko	MKRPA Centrum Aktywności Społecznej MOPS Służba zdrowia

3. Prowadzenie profilaktycznej działalności informacyjnej i edukacyjnej w zakresie rozwiązywania problemów alkoholowych, w szczególności dla dzieci i młodzieży

Działania	Wskaźnik osiągnięcia celu	Odbiorcy	Jednostki odpowiedzialne
<p>Prowadzenie rekomendowanych programów profilaktycznych dla dzieci i młodzieży, między innymi:</p> <p>- Program Profilaktyczno – Wychowawczy EPSILON Program promocji zdrowia psychicznego ukierunkowany na rozwijanie umiejętności osobistych i społecznych dzieci w wieku 7 - 9 lat oraz poprawę ich psychospołecznego funkcjonowania. Program jest rekomendowany w systemie rekomendacji - I poziom jakości "Program obiecujący"- Program Domowych Detektywów Szkolny program profilaktyki uniwersalnej dla uczniów w wieku 10 - 12 lat oraz ich rodziców i nauczycieli ukierunkowany na zapobieganie inicjacji alkohol- owej</p> <p>- Laboratorium Wiedzy Pozytywnej Szkolny program uniwersalnej profilaktyki używania substancji psychoaktywnych dla młodzieży gimnazjalnej w wieku 13 - 14 lat</p>	<p>- liczba dzieci i młodzieży uczestniczącej w programach - wysokość środków finansowych przeznaczonych na realizację programów, - liczba przekazanych materiałów</p>	<p>- dzieci i młodzież</p>	<p>Centrum Aktywności Społecznej Wydział Edukacji i Kultury placówki oświatowe MOPS instytucje kultury</p>
<p>Prowadzenie programów profilaktycznych dotyczących trzeźwości kierowców oraz programów uświadamiających dla pasażerów m. in. Radomszczańska Kampania „TRZEŻWO DO CELU” itp.</p>	<p>- liczba programów, - wysokość środków finansowych przeznaczonych na realizację programów, - liczba przekazanych materiałów</p>	<p>- mieszkańcy miasta Radomsko</p>	<p>MKRPA Komenda Powiatowa Policji Centrum Aktywności Społecznej Szkoły nauki jazdy</p>
<p>Profilaktyka zakłóceń porządku publicznego w związku ze spożywaniem alkoholu w miejscach publicznych - informowanie Policji o takich miejscach – mapa miejsc, - współpraca z dzielnicowymi, - monitoring miejsc szczególnie narażonych</p>	<p>- liczba informacji przekazanych do Komendy Powiatowej Policji, - liczba interwencji podjętych przez funkcjonariuszy Policji w związku z nieprzestrzeganiem</p>	<p>- mieszkańcy miasta Radomsko</p>	<p>MKRPA Centrum Aktywności Społecznej Komenda Powiatowa Policji</p>

	zakazu spożywania alkoholu w miejscach publicznych		
Prowadzenie szkoleń dla właścicieli i sprzedawców m. in. w zakresie sprzedaży alkoholu nieletnim	- liczba sprzedawców uczestniczących w szkoleniu	- sprzedawcy sklepów i lokali gastronomicznych	Centrum Aktywności Społecznej
Zakup ulotek, broszur, czasopism, książek, filmów, płyt – materiałów edukacyjnych		- mieszkańcy miasta Radomsko - szkoły i przedszkola - biblioteki	Centrum Aktywności Społecznej
Programy profilaktyczne i edukacyjne kierowane do rodziców/opiekunów m. in. z zakresu podniesienia kompetencji wychowawczych, rozwiązywania konfliktów z dziećmi i młodzieżą, profilaktyki zachowań ryzykownych dzieci i młodzieży np. Szkoła dla Rodziców i Wychowawców itp.	- liczba programów, - liczba środków finansowych na realizację programów, - liczba osób biorących udział	- mieszkańcy miasta Radomsko	Centrum Aktywności Społecznej Wydział Edukacji i Kultury MOPS KPP instytucje kultury placówki oświatowe MOSiR
Promowanie zdrowego stylu życia wolnego od alkoholu, realizacja programów profilaktycznych skierowanych do dzieci i młodzieży uwzględniających aktywność sportową, kulturalną	- liczba programów, - liczba osób uczestniczących w programach	- dzieci i młodzież	Centrum Aktywności Społecznej MOPS MOSiR instytucje kultury organizacje pozarządowe
Tworzenie nowych i wspieranie istniejących miejsc wsparcia środowiskowego dla dzieci z rodzin z problemem alkoholowym oraz dzieci zagrożonych problemami związanymi z nadużywaniem alkoholu lub innych środków psychoaktywnych przez rodziców lub opiekunów (świetlice i kluby z programem opiekuńczo - wychowawczym)	- liczba placówek wsparcia dziennego i placówek z programem socjoterapeutycznym działających w mieście, - lokalizacja uczestników programu	- dzieci i młodzież	Centrum Aktywności Społecznej MOPS
Dofinansowanie wyjazdów, w tym wakacyjnych, dla dzieci i młodzieży, którym towarzyszy program profilaktyczny, promocji zdrowia	- liczba przeznaczonych na dofinansowanie wyjazdów, - liczba wyjazdów, - liczba dzieci biorących udział w wyjazdach	- dzieci i młodzież	Centrum Aktywności Społecznej MOPS organizacje pozarządowe
Prowadzenie kampanii społecznych, integracyjnych promujących zdrowy styl życia i przeciwdziałających wykluczeniu społecznemu takich jak: dni trzeźwości,	- liczba kampanii społecznych i integracyjnych, - liczba organizatorów,	- mieszkańcy miasta Radomsko	Centrum Aktywności Społecznej MOPS

wigilia klubów abstynenckich itp.	- liczba uczestników		MKRPA organizacje pozarządowe placówki oświatowe instytucje kultury
Diagnoza lokalnych problemów alkoholowych	wysokość środków finansowych	- dzieci i młodzież - dorośli	Centrum Aktywności Społecznej
4. Wspomaganie działalności instytucji, stowarzyszeń, osób fizycznych służącej rozwiązywaniu problemów alkoholowych			
Działania	Wskaźnik osiągnięcia celu	Odbiorcy	Jednostki odpowiedzialne
Dofinansowanie przedsięwzięć realizowanych przez podmioty, których cele statutowe przewidują podejmowanie działań związanych z przeciwdziałaniem alkoholizmowi	- wysokość środków na dofinansowanie działań	- instytucje, stowarzyszenia, osoby fizyczne - prowadzące działalność w zakresie rozwiązywania problemów alkoholowych	Centrum Aktywności Społecznej MOPS MKRPA
Dofinansowanie działań instytucji oraz organizacji pozarządowych, które pomagają osobom uzależnionym, ich rodzinom oraz osobom zagrożonym uzależnieniem.	- wysokość dofinansowania dla organizacji pozarządowych	- instytucje i organizacje pozarządowe	Centrum Aktywności Społecznej MOPS MKRPA
Współpraca ze środowiskami kościelnymi w sferze ich działalności na rzecz profilaktyki i promowania postaw trzeźwościowych	- wysokość dofinansowania działań	- mieszkańcy miasta Radomsko	Centrum Aktywności Społecznej MOPS, MKRPA Kościoły katolickie i inne kościoły Związki wyznaniowe

5. Podejmowanie interwencji w związku z naruszeniem przepisów określonych w art. 13¹ i 15 ustawy oraz występowanie przed sądem w charakterze oskarżyciela publicznego;			
Działania	Wskaźnik osiągnięcia celu	Odbiorcy	Jednostki odpowiedzialne
Podejmowanie interwencji w związku z naruszeniem przepisów dotyczących reklamy, promocji i warunków sprzedaży napojów alkoholowych oraz występowanie przed sądem w charakterze oskarżyciela publicznego.	- liczba kontroli punktów sprzedaży i podawania napojów alkoholowych, - liczba podjętych interwencji w związku z nieprzestrzeganiem zasad i warunków korzystania z wydanych zezwoleń na sprzedaż napojów alkoholowych, - liczba wszczętych postępowań w związku z naruszeniem art. 13 ¹ i art. 15 ustawy o wychowaniu w trzeźwości i przeciwdziałaniu alkoholizmowi, w tym decyzji o cofnięciu zezwolenia na sprzedaż alkoholu	- mieszkańcy miasta Radomsko	Centrum Aktywności Społecznej MKRPA
6. Wspieranie zatrudnienia socjalnego			
Działania	Wskaźnik osiągnięcia celu	Odbiorcy	Jednostki odpowiedzialne
Dofinansowanie zatrudnienia socjalnego	- liczba programów - liczba środków finansowych	- mieszkańcy miasta Radomsko	Centrum Aktywności Społecznej MOPS organizacje pozarządowe
7. Działania interwencyjne			
Działania	Wskaźnik osiągnięcia celu	Odbiorcy	Jednostki odpowiedzialne
Finansowanie badań i sporządzanie opinii w przedmiocie uzależnienia od alkoholu na potrzeby MKRPA	-liczba sporządzonych opinii	- osoby uzależnione od alkoholu	Centrum Aktywności Społecznej MKRPA Komenda Powiatowa Policji

IV. Realizacja Programu

1. Koordynator Programu

Centrum Aktywności Społecznej Urzędu Miasta Radomska.

2. Realizatorzy Programu

Instytucje:

- Centrum Aktywności Społecznej Urzędu Miasta Radomska,
- Wydział Edukacji i Kultury Urzędu Miasta Radomska,
- Wydział Informacji i Promocji Urzędu Miasta Radomska,
- Wydział Bezpieczeństwa i Porządku Urzędu Miasta Radomska,
- Miejska Komisja Rozwiązywania Problemów Alkoholowych w Radomsku,
- Punkt Konsultacyjny,
- Poradnie Leczenia Uzależnień,
- Komenda Powiatowa Policji w Radomsku,
- Miejski Ośrodek Pomocy Społecznej w Radomsku,
- Zespół Interdyscyplinarny ds. Przeciwdziałania Przemocy w Rodzinie w Radomsku,
- Miejski Ośrodek Sportu i Rekreacji w Radomsku,
- Miejski Dom Kultury w Radomsku,
- Miejska Biblioteka Publiczna w Radomsku ,
- Muzeum Regionalne im. Stanisława Sankowskiego w Radomsku,
- Placówki oświatowe,
- Placówki służby zdrowia,
- Stowarzyszenia abstynenckie,
- Organizacje pozarządowe.

Zasoby ludzkie:

W zakresie realizacji Programu Miasto korzysta z wiedzy i doświadczenia osób zawodowo zajmujących się problematyką uzależnień, a w szczególności:

- specjalistów psychoterapii uzależnień,
- terapeutów i instruktorów terapii uzależnień,
- członków Miejskiej Komisji Rozwiązywania Problemów Alkoholowych,
- funkcjonariuszy Policji,
- sędziów, kuratorów sądowych i pracowników socjalnych,
- prokuratorów,
- członków organizacji pozarządowych,
- pracowników oświaty,
- pracowników służby zdrowia.

3. Źródła finansowania

Finansowanie działań podejmowanych w związku z realizacją Gminnego Programu Profilaktyki i Rozwiązywania Problemów Alkoholowych dla Miasta Radomska na 2018 rok odbywa się w oparciu o:

- środki finansowe budżetu Miasta Radomska, zgodnie z klasyfikacją budżetową, w tym środki finansowe pochodzące z opłat za korzystanie z zezwoleń na sprzedaż napojów alkoholowych,
- środki własne organizacji pozarządowych,

- nieodpłatną pracę wolontariuszy,
- środki zewnętrzne,
- środki przekazywane z Narodowego Funduszu Zdrowia.

4. Monitoring i sprawozdawczość

Realizacja Programu będzie podlegała monitoringowi, który polega na zbieraniu i analizowaniu informacji w celu ustalenia, czy wyznaczone w ramach Programu zadania są realizowane zgodnie z założonym planem. Monitoring będzie obejmował następujące elementy:

- czas realizacji zaplanowanych działań oraz ich zakres,
- wysokość środków finansowych przeznaczonych na realizację zadań oraz źródła ich pochodzenia,
- stan realizacji poszczególnych zadań.

Monitoring realizacji Programu będzie prowadzony przy wykorzystaniu sprawozdań przekazywanych przez jego realizatorów do Centrum Aktywności Społecznej Urzędu Miasta Radomsko.

Monitoring realizacji Programu dostarczy również informacji pozwalających na przeprowadzenie ewaluacji.

Program ma charakter otwarty. W przypadku stwierdzenia zmian społecznych lub nowych potrzeb, zadania w nim wyznaczone mogą zostać zmodyfikowane lub poszerzone.

V. Zasady wynagradzania członków Miejskiej Komisji Rozwiązywania Problemów Alkoholowych w Radomsku

1. Członkom MKRPA w Radomsku przysługuje wynagrodzenie za udział w pracach Komisji i Zespołów Roboczych.
2. Wysokość wynagrodzenia za udział w posiedzeniu Komisji i Zespołu Roboczego wynosi:
 - a) w przypadku członków Zespołu Profilaktyki oraz Orzekającego – 106 zł brutto (słownie: sto sześć złotych 00/100) za posiedzenie; miesięcznie nie więcej niż 424 złotych brutto (słownie: czterysta dwadzieścia cztery złote 00/100).
 - b) w przypadku Przewodniczących Zespołów: Profilaktyki oraz Orzekającego – 106 złotych brutto (słownie: sto sześć złotych 00/100) za posiedzenie; miesięcznie nie więcej niż 636 zł brutto (słownie: sześćset trzydzieści sześć złotych 00/100).
 - c) w przypadku Przewodniczącego oraz członków Zespołu Kontroli 106 zł brutto (słownie: sto sześć złotych 00/100) za posiedzenie; miesięcznie nie więcej niż 636 zł brutto (słownie: sześćset trzydzieści sześć złotych 00/100).
 - d) w przypadku Przewodniczącego oraz Sekretarza Miejskiej Komisji Rozwiązywania Problemów Alkoholowych - 106 zł brutto (słownie: sto sześć złotych 00/100); miesięcznie nie więcej niż 636 zł brutto (słownie: sześćset trzydzieści sześć złotych 00/100).
3. Wypłata wynagrodzenia, o którym mowa w pkt. 2 następuje na podstawie list obecności z posiedzenia Komisji i z posiedzeń Zespołów Roboczych zaporafowanych przez Przewodniczącego danego Zespołu (w przypadku posiedzeń Zespołu) lub Przewodniczącego Miejskiej Komisji Rozwiązywania Problemów Alkoholowych w Radomsku.
4. Zatwierdzona do wypłaty lista jest podstawą dokonania wypłaty w kasie Urzędu Miasta Radomska lub przelania kwoty na rachunek bankowy członka MKRPA.
5. Od kwot określonych w pkt. 2 odprowadzona będzie zaliczka na podatek dochodowy.

6. Środki finansowe na wypłatę wynagrodzeń pochodzą z działu 851, rozdział 85154 budżetu Miasta Radomska.
7. Wynagrodzenie, o którym mowa w niniejszym regulaminie nie jest finansowana z wynagrodzeń w rozumieniu Kodeksu Pracy.